


Servisni priručnik za Dell™ Vostro™ 1220

[Radovi na vašem računalu](#)
[Dodavanje i zamjena dijelova](#)
[Specifikacije](#)
[Dijagnostika](#)
[Postavljanje sustava](#)

Napomene, oprezi i upozorenja.

 **NAPOMENA:** NAPOMENA ukazuje na važne informacije koje vam pomažu da svoje računalo koristite na bolji način.

 **OPREZ:** OPREZ ukazuje na moguće oštećenje hardvera ili gubitak podataka ako se ne poštuju upute.

 **UPOZORENJE:** UPOZORENJE ukazuje na moguće oštećenje imovine, tjelesne ozljede ili smrt.

Ako ste kupili računalo Dell™ n Series, sve upute za operacijski sustav Microsoft® Windows® u ovom dokumentu su nevažeće.

Informacije navedene u ovom dokumentu podložne su promjeni bez prethodne obavijesti.
© 2009 Dell Inc. Sva prava pridržana.

Bilo kakvo umnožavanje ovog materijala bez pisane dozvole tvrtke Dell Inc. strogo je zabranjeno.

Trgovački znakovi korišteni u ovom tekstu: *Dell*, *DELL* logotip, *Vostro*, *ExpressCard* i *ExpressCharge* zaštitni su znakovi tvrtke Dell Inc.; *Bluetooth* je registrirani zaštitni znak tvrtke Bluetooth SIG, Inc., a Dell ga koristi pod licencom; *Microsoft*, *Windows*, *Windows Server* i *Windows Vista* zaštitni su znakovi ili registrirani zaštitni znakovi tvrtke Microsoft Corporation u SAD-u i/ili drugim državama; *Intel* i *Celeron* registrirani su zaštitni znakovi, a *Core* i *Core2Duo* zaštitni su znakovi tvrtke Intel Corporation u SAD-u i drugim državama; *Adobe*, logotip *Adobe* i *Adobe Flash Player* zaštitni su znakovi tvrtke Adobe Systems Incorporated.

Ostali trgovački znaci i zaštićeni nazivi koji se koriste u ovom dokumentu označavaju ili entitete koji su vlasnici tih znakova ili njihove proizvode. Tvrtka Dell Inc. odriče se bilo kakvih vlasničkih interesa za navedene trgovačke znakove i zaštićene nazive, osim vlastitih.

Rujan 2009. Izm. izdanje A00

[Povratak na stranicu sa sadržajem](#)

Postavljanje sustava

Servisni priručnik za Dell™ Vostro™ 1220

- [Otvaranje programa za postavljanje sustava](#)
- [<F12> izbornik za pokretanje](#)

Otvaranje programa za postavljanje sustava

Pritisnite <F2> za pristup postavljanju sustava i izmjenu postavki koje određuje korisnik. Ako ne možete pristupiti postavljanju sustava pomoću ove tipke, pritisnite <F2> kada LED indikatori na prvi put zasvijetle.

Navigacija

Sljedeće tipke koristite za navigaciju zaslonima sustava BIOS.

Tipke za navigaciju	
Radnja	Tipka
Proširenje i sažimanje polja	<Enter>, lijeva ili desna tipka sa strelicom
Izlaz iz sustava BIOS	<Esc> ili <Alt + F4> — Ostajete u Setup (Postavljanje), Save/Exit (Spremanje/Izlaz), Discard/Exit (Odbacivanje/Izlaz)
Promjena postavke	Tipka sa strelicom i <Enter> ili tipka sa strelicom i <Razmaknica>
Odabir polja za promjenu	<Kartica>
Ponovno postavljanje zadanih vrijednosti	Učitajte zadane opcije izbornika

<F12> izbornik za pokretanje

Kad se prikaže logotip Dell, pritisnite <F12> za otvaranje izbornika za jednokratno podizanje sustava, s popisom odgovarajućih uređaja za podizanje sustava. Opcije **Diagnostics** (Dijagnostika) i **Enter Setup** (Pristup postavljanju) također su dostupne na ovom izborniku. U izborniku za podizanje sustava navedeni su uređaji koji se nalaze u sustavu. Ovaj izbornik koristan je kada pokušavate podignuti sustav s određenog uređaja ili otvoriti dijagnostiku sustava. Korištenje izbornika za podizanje sustava neće promijeniti redoslijed podizanja sustava koji pohranjen u BIOS postavkama.

[Povratak na stranicu sa sadržajem](#)

[Povratak na stranicu sa sadržajem](#)

Dijagnostika

Servisni priručnik za Dell™ Vostro™ 1220

- [Status uređaja](#)
- [Status baterije](#)
- [Status tipkovnice](#)
- [LED kodovi pogrešaka](#)

LED indikatori statusa uređaja

LED indikatori statusa uređaja korisni su za utvrđivanje uobičajenih problema do kojih može doći na vašem računalu.



Uključuje se kada uključite računalo i treperi kada se računalo nalazi u načinu za upravljanje energijom.



Uključuje se kada računalo očitava ili zapisuje podatke.



Svijetli ili treperi kako bi pokazala napunjenost baterije.



Uključuje se kada je omogućena bežična mreža.



Uključuje se kada je omogućena kartica s Bluetooth® bežičnom tehnologijom. Kako biste isključili samo funkciju Bluetooth bežične tehnologije, desnom tipkom miša kliknite ikonu na traci sustava i odaberite **Disable Bluetooth Radio (Onemogućiti Bluetooth radijsku vezu)**.

Status baterije

Ako je računalo priključeno u električnu utičnicu, indikator baterije funkcionira na sljedeći način:

- 1 **Naizmjenično treperenje žutog i plavog svjetla** — Na vaše računalo priključen je AC adapter koji nije proizvela tvrtka Dell i koji ne podržava vaše računalo ili ga računalo ne prepoznaje.
- 1 **Naizmjenično treperenje žutog i svijetljenje plavog svjetla** — Privremeni kvar baterije s priključenim AC adapterom.
- 1 **Trajno treperenje žutog svjetla** — Ozbiljan kvar baterije s priključenim AC adapterom.
- 1 **Svjetlo isključeno** — Baterija u načinu potpunog punjenja s priključenim AC adapterom.
- 1 **Uključeno plavo svjetlo** — Baterija se puni s priključenim AC adapterom.

Napunjenost i stanje baterije

Kako biste provjerili napunjenost baterije, pritisnite i otpustite gumb statusa na mjerачu napunjenosti baterije radi osvjetljenja svjetla razine napunjenosti. Svako svjetlo predstavlja otprilike 20 posto ukupne napunjenosti baterije. Na primjer, ako su uključena četiri svjetla, baterija ima 80% kapaciteta. Ako se nijedno svjetlo ne uključi, baterija je prazna.

Kako biste provjerili stanje baterije pomoću mjerачa napunjenosti, pritisnite gumb statusa na mjerачu napunjenosti baterije i držite ga najmanje 3 sekunde. Ako se nijedno svjetlo ne uključi, baterija je u dobrom stanju i ima više od 80% originalnog kapaciteta. Svako svjetlo predstavlja postupno opadanje. Ako se uključi pet svjetla, ostalo je manje od 60% kapaciteta i trebali biste razmisliti o zamjeni baterije.

LED indikatori statusa tipkovnice

Zelena svjetla koja se nalaze iznad tipkovnice naznačuju sljedeće:



Uključuje se kada je omogućena numerička tipkovnica.











Uključuje se kada je omogućena funkcija velikih slova.



Uključuje se kada je omogućena funkcija blokade kretanja.

LED kodovi pogrešaka

Izgled	Opis	Sljedeći korak
UKLJUČENO-TREPERI - TREPERI 	Nisu instalirani SODIMM-ovi	<ol style="list-style-type: none">1. Instalirajte podržane memorijske module.2. Ako memorija već postoji, ponovno postavite jedan po jedan modul u svaki utor.3. Pokušajte ispravnu memoriju iz drugog računala ili zamijenite memoriju.4. Zamijenite matičnu ploču.
TREPERI - UKLJUČENO - UKLJUČENO 	Pogreška matične ploče	<ol style="list-style-type: none">1. Ponovno postavite procesor.2. Zamijenite matičnu ploču.3. Zamijenite procesor.
TREPERI - UKLJUČENO - TREPERI		

	Pogreška LCD ploče	<ol style="list-style-type: none"> 1. Ponovno postavite kabel za LCD. 2. Zamijenite LCD ploču. 3. Zamijenite video karticu/matičnu ploču.
<p style="text-align: center;">ISKLUČENO-TREPERI - ISKLJUČENO</p> 	Pogreška kompatibilnosti memorije	<ol style="list-style-type: none"> 1. Instalirajte kompatibilne memorijske module. 2. Ako su umetnuta dva modula, izvadite jedan i napravite provjeru. 3. Pokušajte drugi modul umetnuti u isti utor i napravite provjeru. 4. Napravite provjeru drugih utora koristeći oba modula. 5. Zamijenite memoriju. 6. Zamijenite matičnu ploču.
<p style="text-align: center;">UKLJUČENO-TREPERI - UKLJUČENO</p> 	Memorija je prepoznata, ali sadrži pogreške	<ol style="list-style-type: none"> 1. Ponovno postavite memoriju. 2. Ako su umetnuta dva modula, izvadite jedan i napravite provjeru. 3. Pokušajte drugi modul umetnuti u isti utor i napravite provjeru. 4. Napravite provjeru drugih utora koristeći oba modula. 5. Zamijenite memoriju. 6. Zamijenite matičnu ploču.
<p style="text-align: center;">ISKLUČENO-TREPERI - TREPERI</p> 	Pogreška modema	<ol style="list-style-type: none"> 1. Ponovno postavite modem. 2. Zamijenite modem. 3. Zamijenite matičnu ploču.
<p style="text-align: center;">TREPERI - TREPERI - TREPERI</p> 	Pogreška matične ploče	<ol style="list-style-type: none"> 1. Zamijenite matičnu ploču.
<p style="text-align: center;">TREPERI - TREPERI - ISKLJUČENO</p> 	Pogreška ROM-a	<ol style="list-style-type: none"> 1. Ponovno postavite uređaj. 2. Zamijenite uređaj. 3. Zamijenite matičnu ploču.
<p style="text-align: center;">ISKLUČENO-UKLJUČENO-ISKLUČENO</p> 	Pogreška uređaja za pohranu	<ol style="list-style-type: none"> 1. Ponovno postavite tvrdi disk i optički pogon. 2. Provjerite računalo samo s tvrdim diskom i samo s optičkim pogonom. 3. Zamijenite uređaj koji uzrokuje kvar. 4. Zamijenite matičnu ploču.
<p style="text-align: center;">TREPERI - TREPERI - UKLJUČENO</p> 	Pogreška videokartice	<ol style="list-style-type: none"> 1. Zamijenite matičnu ploču.

[Povratak na stranicu sa sadržajem](#)

[Povratak na stranicu sa sadržajem](#)

Dodavanje i zamjena dijelova

Servisni priručnik za Dell™ Vostro™ 1220

- [Baterija](#)
 - [Memorija](#)
 - [Baterija na matičnoj ploči](#)
 - [Tipkovnica](#)
 - [LCD sklop](#)
 - [Bluetooth modul](#)
 - [Tvrđi disk](#)
 - [Ventilator](#)
 - [Hladnjak i procesor](#)
 - [Zvučnik](#)
 - [LCD inverter](#)
 - [LCD ploča](#)
 - [LCD šarke](#)
 - [Pristupna ploča](#)
 - [WLAN kartica](#)
 - [Pokrov šarke](#)
 - [Uređaj prostora za medije](#)
 - [Naslon za dlan](#)
 - [TPM modul](#)
 - [I/O ploča](#)
 - [Matična ploča](#)
 - [Modem](#)
 - [LCD maska](#)
 - [LCD kamera](#)
 - [LCD vodilice](#)
-


[Povratak na stranicu sa sadržajem](#)

[Povratak na stranicu sa sadržajem](#)

Specifikacije

Servisni priručnik za Dell™ Vostro™ 1220

- [Procesori](#)
- [ExpressCard](#)
- [Memorija](#)
- [Priključci](#)
- [Grafika](#)
- [Zaslon](#)
- [Podloaga osjetljiva na dodir \(touch pad\)](#)
- [AC adapter](#)
- [Fizički](#)
- [Informacije o sustavu](#)
- [SD kartica](#)
- [Komunikacije](#)
- [Audio](#)
- [Tipkovnica](#)
- [Baterija](#)
- [Čitač otisaka prstiju](#)
- [Okružje](#)
- [Video](#)

 **NAPOMENA:** Ponude se mogu razlikovati po regijama. Za detaljnije informacije o konfiguraciji računala kliknite **Start** (ili **Start** u sustavu Windows® XP) → **Pomoć i podrška**, a zatim odaberite željenu opciju kako biste pregledali informacije o računalu.

Procesori	
Tip procesora	Intel Celeron®, Intel Celeron Dual Core ili Intel Core™2 Duo

Informacije o sustavu	
Set čipova	Intel GM45

ExpressCard™ Utor za ExpressCard namijenjen je samo karticama ExpressCards. NE podržava PC kartice.	
Priključak za ExpressCard	Utor za ExpressCard (podržava i USB i PCIe sučelja)
Podržane kartice	34-mm ExpressCard kartice

Čitač memorijske kartice Secure Digital (SD)	
Podržane kartice	34-mm ExpressCard kartice

Memorija	
Priključak memorijskog modula	2 DIMM utora
Kapacitet memorijskog modula	1 GB, 2 GB ili 4 GB
Vrsta memorije	DDR2 800 MHz
Minimalno memorije	1 GB
Maksimalno memorije	8 GB

Komunikacije	
Mrežni adapter	10/100/1000 Ethernet LAN na matičnoj ploči
Bežično	WLAN mini kartica od pola visine, Bluetooth® bežična tehnologija

Priključci	
Audio	Priključak za mikrofonski, priključak za mono slušalice/zvučnike
mini-kartica	Jedan namjenski utor Mini-Card kartice za WLAN
Mrežni adapter	RJ-45 priključak
USB	dva priključka kompatibilna s 4-pinskim USB 2.0

	priključkom
Video	VGA priključak s 15 utora

Audio	
Tip audia	Dvokanalni audio codec visoke rezolucije
Audio upravljač	CONEXANT CX20583
Stereo pretvorba	24-bitna (analogno u digitalno i digitalno u analogno)
Sučelja:	
Unutarnje	Interni audio visoke rezolucije
Vanjsko	Vanjski priključak za mikrofoni, mini priključak za stereo slušalice/zvučnike
Zvučnici	Dva od 2 vata, zvučnici od 4 ohma
Unutarnje pojačalo za zvučnik	2-W kanal s 4 ohma
Unutarnji mikrofoni	Jednostruki digitalni mikrofoni
Kontrola glasnoće	Gumbi za kontrolu glasnoće

Grafika	
Integriran	
Video upravljač	Mobile Intel GMA X4500 grafički upravljač
Podatkovna sabirnica	Integrirana videokartica
Video memorija	Do 256 MB djeljive memorije
Video izlaz	Video priključak i višenačinski DisplayPort

Tipkovnica	
Broj tipki	84 (SAD i Velika Britanija); 84 (Europa); 87 (Japan)
Razmještaj	QWERTY/AZERTY/Kanji

Zaslon	
Vrsta (aktivna-matrica TFT)	WXGA
Aktivno područje X/Y	261,12 x 163,2
Dimenzije	
Visina	178,8 mm (7,039 inča)
Širina	289,7 mm (11,41 inča)
Dijagonala	337,8 mm (13,3 inča)
Maksimalna razlučivost	1280 x 800 na 262.000 boja
Radni kut	0° (zatvoreno) do 160°
Brzina osvježavanja	60 Hz (40 Hz u načinu cjelodnevnog trajanja baterije (ADBL))
Kutovi gledanja	
Vodoravno	40/40°
Okomito	15/30°
Gustoća piksela	0,2235 mm (0,008799 inča)
Potrošnja energije	
(ploča s pozadinskim svjetlom, tipično)	4,3 W (najviše)

Baterija	
Tip	4-čelijska i 6-čelijska
Dimenzije:	
Dubina	
4-čelijska	46,50 mm (1,83 inča)
6 čelija	46,50 mm (1,83 inča)
Visina	
4-čelijska	35,85 mm (1,41 inča)

6 ćelija	40,64 mm (1,60 inča)
Napon	
4-ćelijska	12 V (minimalno), 17,7 V (maksimalno)
6 ćelija	9 V (minimalno), 13,3 V (maksimalno)
Temperaturni raspon:	
Radno	0° do 50°C (32° do 122°F)
Skladištenje	-20° do 65°C (14° do 149°F)
Baterija na matičnoj ploči	CR2032

Podloga osjetljiva na dodir (touch pad)	
Razlučivost položaja X/Y (način rada s grafičkim tablicama)	240 cpi
Veličina	
Širina	Područje aktivnosti senzora od 68 mm (2,677 inča)
Visina	37,63 mm (1,481 inča), pravokutno

Čitač otiska prsta (dodatna oprema)	
Tip	Authentec

AC Adapter	
Tip	65 W
Ulazni napon	100–240 VAC
Ulazna struja (maksimalno)	1,5 A
Ulazna frekvencija	50–60 Hz
Izlazna struja	
65 W	43,34 A (maksimalno pri impulsu od 4 sekunde), 3,34 A (stalno)
Nominalni izlazni napon	19,5 VDC
Temperaturni raspon:	
Radno	od 0° do 40°C (32° do 104°F)
Skladištenje	od -40° do 70°C (-40° do 158°F)

Fizički	
Visina:	
s CCFL pločom	23,5–37,6 mm (0,93–1,48 inča)
s WLED pločom	23,5–36,6 mm (0,93–1,44 inča)
Širina	294,0 mm (11,57 inča)
Dubina	228,7 mm (9,00 inča)
Težina:	
s 4-ćelijskom baterijom, 128 GB SSD, WLED pločom i bez optičkog pogona	1,52 kg (3,36 lbs)

Okruženje	
Temperaturni raspon:	
Radno	od 0° do 35°C (32° do 95°F)
Skladištenje	od -40° do 65°C (-40° do 149°F)
Relativna vlažnost (maksimalno):	
Radno	10% do 90% (bez kondenzacije)
Skladištenje	5% do 95% (bez kondenzacije)

Video	
Tip grafičke kartice	integrirana na matičnoj ploči

Podatkovna sabirnica	integrirana videokartica
Video upravljač	Intel Extreme Graphics
Video memorija	do 256 MB (dijeljena)

[Povratak na stranicu sa sadržajem](#)

[Povratak na stranicu sa sadržajem](#)

Baterija

Servisni priručnik za Dell™ Vostro™ 1220

⚠ UPOZORENJE: Prije rada na unutrašnjosti računala pročitajte sigurnosne upute koje ste dobili s računalom. Dodatne sigurnosne informacije potražite na početnoj stranici za sukladnost sa zakonskim odredbama na www.dell.com/regulatory_compliance.

Uklanjanje baterije



🔧 NAPOMENA: Kako biste bili u mogućnosti pregledati donje ilustracije možda budete trebali instalirati Adobe Flash Player s Adobe.com.

1. Slijedite postupke u odjeljku [Prije rada na unutrašnjosti računala](#).
2. Tijekom ugradnje ili uklanjanja BILO KOJEG hardvera, uvijek osigurajte da su svi podaci ispravno sigurnosno kopirani.
3. Pomaknite jezičak za oslobađanje baterije u otvoreni položaj.

4. Uklonite bateriju iz računala.



[Povratak na stranicu sa sadržajem](#)

[Povratak na stranicu sa sadržajem](#)

Pristupna ploča

Servisni priručnik za Dell™ Vostro™ 1220

⚠ UPOZORENJE: Prije rada na unutrašnjosti računala pročitajte sigurnosne upute koje ste dobili s računalom. Dodatne sigurnosne informacije potražite na početnoj stranici za sukladnost sa zakonskim odredbama na www.dell.com/regulatory_compliance.

Uklanjanje pristupne ploče



🔧 NAPOMENA: Kako biste bili u mogućnosti pregledati donje ilustracije možda budete trebali instalirati Adobe Flash Player s Adobe.com.

1. Slijedite postupke u odjeljku [Prije rada na unutrašnjosti računala](#).
2. Tijekom ugradnje ili uklanjanja BILIKOJEG hardvera, uvijek osigurajte da su svi podaci ispravno sigurnosno kopirani.
3. Uklonite [bateriju](#) iz računala.
4. Odvijte dva pričvršna vijka na pristupnoj ploči.

5. Uklonite pristupnu ploču.



[Povratak na stranicu sa sadržajem](#)

[Povratak na stranicu sa sadržajem](#)

Memorija

Servisni priručnik za Dell™ Vostro™ 1220

UPOZORENJE: Prije rada na unutrašnjosti računala pročitajte sigurnosne upute koje ste dobili s računalom. Dodatne sigurnosne informacije potražite na početnoj stranici za sukladnost sa zakonskim odredbama na www.dell.com/regulatory_compliance.

Uklanjanje memorije



NAPOMENA: Kako biste bili u mogućnosti pregledati donje ilustracije možda budete trebali instalirati Adobe Flash Player s Adobe.com.

1. Slijedite postupke u odjeljku [Prije rada na unutrašnjosti računala](#).
2. Tijekom ugradnje ili uklanjanja BILO KOJEG hardvera, uvijek osigurajte da su svi podaci ispravno sigurnosno kopirani.
3. Uklonite [bateriju](#) i [pristupnu ploču](#) s računala.
4. Nježno odvojite kopče od memorijskog modula.

5. Uklonite memoriju.

6. Ponovite prethodne korake za dodatnu memoriju koju trebate servisirati.



[Povratak na stranicu sa sadržajem](#)

[Povratak na stranicu sa sadržajem](#)

WLAN kartica

Servisni priručnik za Dell™ Vostro™ 1220

⚠ UPOZORENJE: Prije rada na unutrašnjosti računala pročitajte sigurnosne upute koje ste dobili s računalom. Dodatne sigurnosne informacije potražite na početnoj stranici za sukladnost sa zakonskim odredbama na www.dell.com/regulatory_compliance.

Uklanjanje WLAN kartice



🔧 NAPOMENA: Kako biste bili u mogućnosti pregledati donje ilustracije možda budete trebali instalirati Adobe Flash Player s Adobe.com.

1. Slijedite postupke u odjeljku [Prije rada na unutrašnjosti računala](#).
2. Tijekom ugradnje ili uklanjanja BILO KOJEG hardvera, uvijek osigurajte da su svi podaci ispravno sigurnosno kopirani.
3. Uklonite [bateriju](#) i [pristupnu ploču s računala](#).
4. Odspojite antene iz WLAN kartice.

5. Odvijte vijak kojim je WLAN kartica pričvršćena na računalo.

6. Izvadite WLAN karticu iz računala.



[Povratak na stranicu sa sadržajem](#)

[Povratak na stranicu sa sadržajem](#)

Baterija na matičnoj ploči

Servisni priručnik za Dell™ Vostro™ 1220

⚠ UPOZORENJE: Prije rada na unutrašnjosti računala pročitajte sigurnosne upute koje ste dobili s računalom. Dodatne sigurnosne informacije potražite na početnoj stranici za sukladnost sa zakonskim odredbama na www.dell.com/regulatory_compliance.

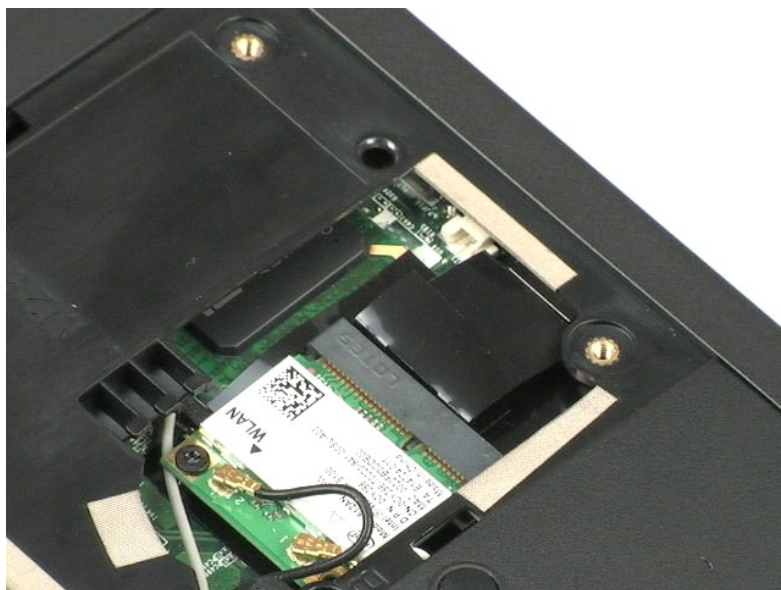
Uklanjanje baterije na matičnoj ploči



📌 NAPOMENA: Kako biste bili u mogućnosti pregledati donje ilustracije možda budete trebali instalirati Adobe Flash Player s Adobe.com.

1. Slijedite postupke u odjeljku [Prije rada na unutrašnjosti računala](#).
2. Tijekom ugradnje ili uklanjanja BILO KOJEG hardvera, uvijek osigurajte da su svi podaci ispravno sigurnosno kopirani.
3. Uklonite [bateriju](#) i [pristupnu ploču](#) s računala.
4. Odspojite kabel baterije.

5. Uklonite bateriju sa matične ploče.



[Povratak na stranicu sa sadržajem](#)

[Povratak na stranicu sa sadržajem](#)

Pokrov šarke

Servisni priručnik za Dell™ Vostro™ 1220

⚠ UPOZORENJE: Prije rada na unutrašnjosti računala pročitajte sigurnosne upute koje ste dobili s računalom. Dodatne sigurnosne informacije potražite na početnoj stranici za sukladnost sa zakonskim odredbama na www.dell.com/regulatory_compliance.

Uklanjanje pokrova šarke



📌 NAPOMENA: Kako biste bili u mogućnosti pregledati donje ilustracije možda budete trebali instalirati Adobe Flash Player s Adobe.com.

1. Slijedite postupke u odjeljku [Prije rada na unutrašnjosti računala](#).
2. Tijekom ugradnje ili uklanjanja BILO KOJEG hardvera, uvijek osigurajte da su svi podaci ispravno sigurnosno kopirani.
3. Uklonite [bateriju](#) iz računala.
4. Pažljivo podignite pokrov šarke.

5. Okrenite ga prema tipkovnici.

6. Odspojite kabel multimedijske ploče.

7. Uklonite pokrov šarke.



[Povratak na stranicu sa sadržajem](#)

[Povratak na stranicu sa sadržajem](#)

Tipkovnica

Servisni priručnik za Dell™ Vostro™ 1220

⚠ UPOZORENJE: Prije rada na unutrašnjosti računala pročitajte sigurnosne upute koje ste dobili s računalom. Dodatne sigurnosne informacije potražite na početnoj stranici za sukladnost sa zakonskim odredbama na www.dell.com/regulatory_compliance.

Uklanjanje tipkovnice



🔧 NAPOMENA: Kako biste bili u mogućnosti pregledati donje ilustracije možda budete trebali instalirati Adobe Flash Player s Adobe.com.

1. Slijedite postupke u odjeljku [Prije rada na unutrašnjosti računala](#).
2. Tijekom ugradnje ili uklanjanja BILO KOJEG hardvera, uvijek osigurajte da su svi podaci ispravno sigurnosno kopirani.
3. Uklonite bateriju i pokrov šarke iz sustava.
4. Uklonite tri sigurnosna vijka s tipkovnice.

5. Okrenite tipkovnicu.

6. Odspojite kabel tipkovnice.

7. Podignite tipkovnicu sa sustava.



[Povratak na stranicu sa sadržajem](#)

[Povratak na stranicu sa sadržajem](#)

Uređaj prostora za medije

Servisni priručnik za Dell™ Vostro™ 1220

UPOZORENJE: Prije rada na unutrašnjosti računala pročitajte sigurnosne upute koje ste dobili s računalom. Dodatne sigurnosne informacije potražite na početnoj stranici za sukladnost sa zakonskim odredbama na www.dell.com/regulatory_compliance.

Uklanjanje uređaja prostora za medije



NAPOMENA: Kako biste bili u mogućnosti pregledati donje ilustracije možda budete trebali instalirati Adobe Flash Player s Adobe.com.

1. Slijedite postupke u odjeljku [Prije rada na unutrašnjosti računala](#).
 2. Tijekom ugradnje ili uklanjanja BILO KOJEG hardvera, uvijek osigurajte da su svi podaci ispravno sigurnosno kopirani.
 3. Uklonite [bateriju](#) iz računala.
 4. Uklonite jedan sigurnosni vijak s uređaja prostora za medije.
-
5. Izvadite uređaj prostora za medije iz sustava.



[Povratak na stranicu sa sadržajem](#)

[Povratak na stranicu sa sadržajem](#)

LCD sklop

Servisni priručnik za Dell™ Vostro™ 1220

⚠ UPOZORENJE: Prije rada na unutrašnjosti računala pročitajte sigurnosne upute koje ste dobili s računalom. Dodatne sigurnosne informacije potražite na početnoj stranici za sukladnost sa zakonskim odredbama na www.dell.com/regulatory_compliance.

Uklanjanje LCD sklopa



📌 NAPOMENA: Kako biste bili u mogućnosti pregledati donje ilustracije možda budete trebali instalirati Adobe Flash Player s Adobe.com.

1. Slijedite postupke u odjeljku [Prije rada na unutrašnjosti računala](#).
2. Tijekom ugradnje ili uklanjanja BILO KOJEG hardvera, uvijek osigurajte da su svi podaci ispravno sigurnosno kopirani.
3. Uklonite bateriju, pokrov šarke, tipkovnicu i optički pogon iz sustava.
4. Odspojite antene iz WLAN kartice (ako je instalirana).

5. Preusmjerite kabele antene.

6. Okrenite računalo i otvorite LCD.

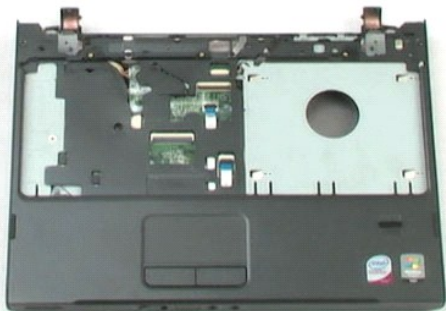
7. Uklonite sigurnosni vijak iz kabela uzemljenja.

8. Odspojite LCD kabel iz matične ploče.

9. Dovršite preusmjeravanje kabela antene.

10. Uklonite šest sigurnosnih vijaka iz LCD sklopa.

11. Podignite LCD sklop iz sustava.



[Povratak na stranicu sa sadržajem](#)

[Povratak na stranicu sa sadržajem](#)

Naslon za dlan

Servisni priručnik za Dell™ Vostro™ 1220

⚠ UPOZORENJE: Prije rada na unutrašnjosti računala pročitajte sigurnosne upute koje ste dobili s računalom. Dodatne sigurnosne informacije potražite na početnoj stranici za sukladnost sa zakonskim odredbama na www.dell.com/regulatory_compliance.

Uklanjanje naslona za dlan



🔧 NAPOMENA: Kako biste bili u mogućnosti pregledati donje ilustracije možda budete trebali instalirati Adobe Flash Player s Adobe.com.

1. Slijedite postupke u odjeljku [Prije rada na unutrašnjosti računala](#).
2. Tijekom ugradnje ili uklanjanja BILIKOJEG hardvera, uvijek osigurajte da su svi podaci ispravno sigurnosno kopirani.
3. Uklonite bateriju, pokrov šarke, tipkovnicu, optički pogon i LCD sklop iz sustava.
4. Uklonite devet sigurnosnih vijaka koji pričvršćuju naslon za dlan u podnožju računala.

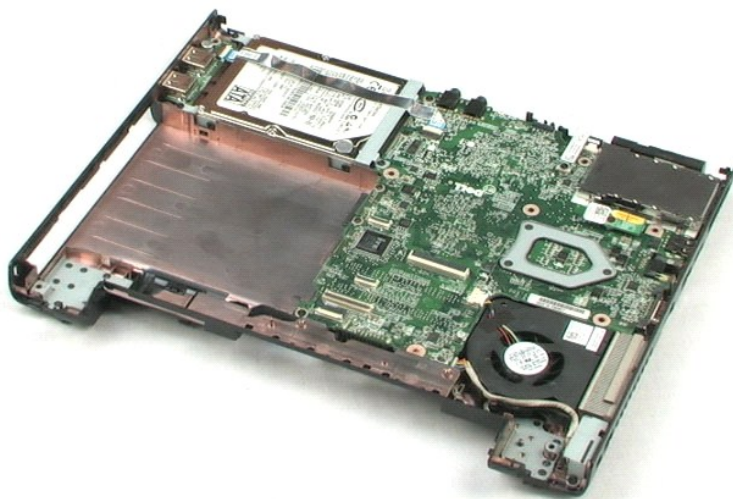
5. Okrenite računalo.

6. Uklonite tri sigurnosna vijka koji pričvršćuju naslon za dlan na vrh računala.

7. Odspojite kabel naslona za dlan iz matične ploče.

8. Odspojite kabel naslona za dlan iz matične ploče.

9. Pažljivo uklonite naslon za dlan iz računala.



[Povratak na stranicu sa sadržajem](#)

[Povratak na stranicu sa sadržajem](#)

Unutarnji modul s Bluetooth® bežičnom tehnologijom

Servisni priručnik za Dell™ Vostro™ 1220

UPOZORENJE: Prije rada na unutrašnjosti računala pročitajte sigurnosne upute koje ste dobili s računalom. Dodatne sigurnosne informacije potražite na početnoj stranici za sukladnost sa zakonskim odredbama na www.dell.com/regulatory_compliance.

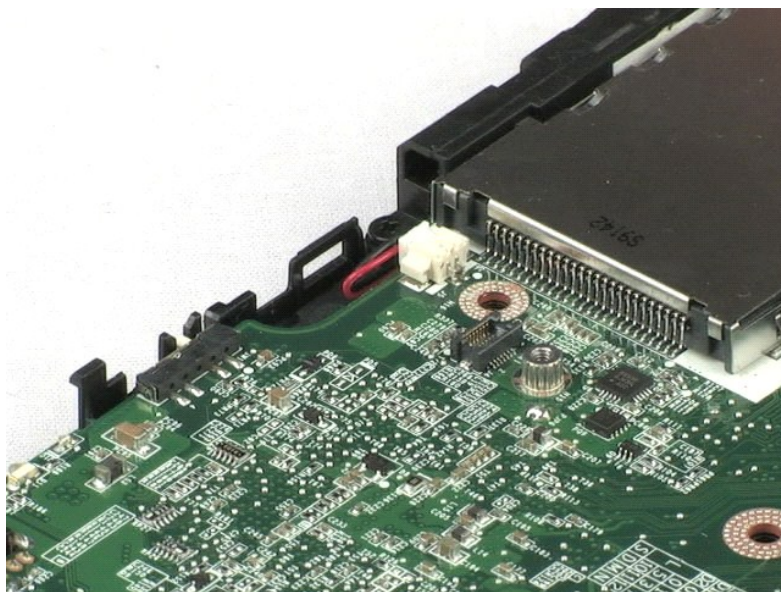
Uklanjanje Bluetooth modula



NAPOMENA: Kako biste bili u mogućnosti pregledati donje ilustracije možda budete trebali instalirati Adobe Flash Player s Adobe.com.

1. Slijedite postupke u odjeljku [Prije rada na unutrašnjosti računala](#).
2. Tijekom ugradnje ili uklanjanja BILO KOJEG hardvera, uvijek osigurajte da su svi podaci ispravno sigurnosno kopirani.
3. Uklonite bateriju, pokrov šarke, tipkovnicu, optički pogon, LCD sklop i naslon za dlan iz sustava.
4. Uklonite sigurnosni vijak iz Bluetooth modula.

5. Podignite Bluetooth modul s matične ploče.



[Povratak na stranicu sa sadržajem](#)

[Povratak na stranicu sa sadržajem](#)

TPM modul

Servisni priručnik za Dell™ Vostro™ 1220

⚠ UPOZORENJE: Prije rada na unutrašnjosti računala pročitajte sigurnosne upute koje ste dobili s računalom. Dodatne sigurnosne informacije potražite na početnoj stranici za sukladnost sa zakonskim odredbama na www.dell.com/regulatory_compliance.

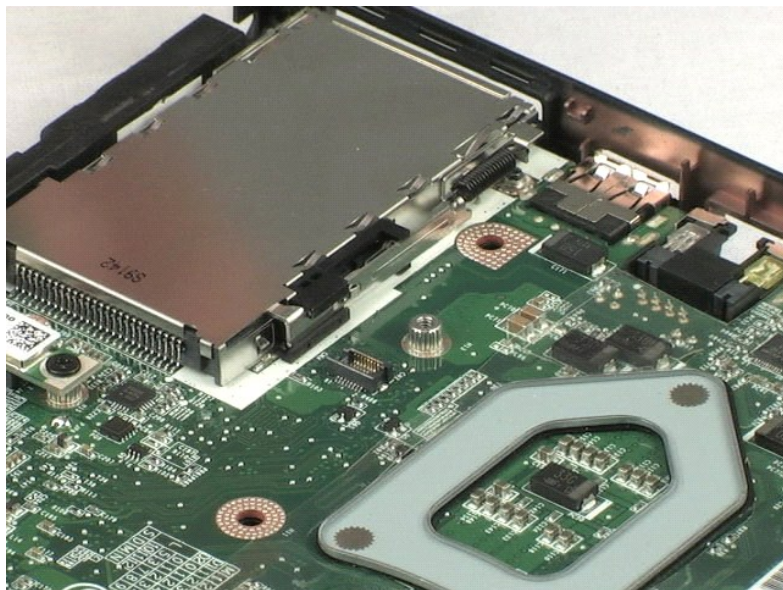
Uklanjanje TPM modula



🔧 NAPOMENA: Kako biste bili u mogućnosti pregledati donje ilustracije možda budete trebali instalirati Adobe Flash Player s Adobe.com.

1. Slijedite postupke u odjeljku [Prije rada na unutrašnjosti računala](#).
2. Tijekom ugradnje ili uklanjanja BILO KOJEG hardvera, uvijek osigurajte da su svi podaci ispravno sigurnosno kopirani.
3. Uklonite bateriju, pokrov šarke, tipkovnicu, optički pogon, LCD sklop i naslon za dlan iz sustava.
4. Uklonite sigurnosni vijak TPM modula.

5. Podignite TPM modul s matične ploče.



[Povratak na stranicu sa sadržajem](#)

[Povratak na stranicu sa sadržajem](#)

Tvrđi disk

Servisni priručnik za Dell™ Vostro™ 1220

⚠ UPOZORENJE: Prije rada na unutrašnjosti računala pročitajte sigurnosne upute koje ste dobili s računalom. Dodatne sigurnosne informacije potražite na početnoj stranici za sukladnost sa zakonskim odredbama na www.dell.com/regulatory_compliance.

Uklanjanje tvrdog diska



🔍 NAPOMENA: Kako biste bili u mogućnosti pregledati donje ilustracije možda budete trebali instalirati Adobe Flash Player s Adobe.com.

1. Slijedite postupke u odjeljku [Prije rada na unutrašnjosti računala](#).
2. Tijekom ugradnje ili uklanjanja BILO KOJEG hardvera, uvijek osigurajte da su svi podaci ispravno sigurnosno kopirani.
3. Uklonite bateriju, pokrov šarke, tipkovnicu, optički pogon, LCD sklop i naslon za dlan iz sustava.
4. Odspojite USB kabel koji je usmjeren preko tvrdog diska.

5. Uklonite dva vijka koji pričvršćuju stražnju stranu tvrdog diska na kućište računala.

6. Uklonite dva vijka koji pričvršćuju prednju stranu tvrdog diska na kućište računala.

7. Pogurajte pogon prema I/O ploči.

8. Izvadite tvrdi disk iz računala.

9. Uklonite dva vijka koji pričvršćuju nosač tvrdog diska na jednu stranu tvrdog diska.

10. Okrenite pogon.

11. Uklonite dva vijka koji pričvršćuju nosač tvrdog diska na drugu stranu tvrdog diska.

12. Podignite nosač tvrdog diska s tvrdog diska.



[Povratak na stranicu sa sadržajem](#)

[Povratak na stranicu sa sadržajem](#)

I/O ploča

Servisni priručnik za Dell™ Vostro™ 1220

UPOZORENJE: Prije rada na unutrašnjosti računala pročitajte sigurnosne upute koje ste dobili s računalom. Dodatne sigurnosne informacije potražite na početnoj stranici za sukladnost sa zakonskim odredbama na www.dell.com/regulatory_compliance.

Uklanjanje I/O ploče

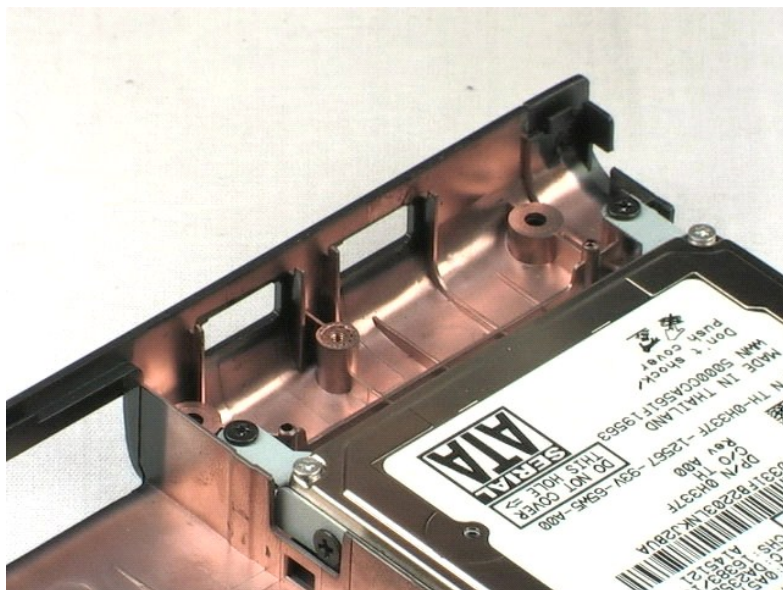


NAPOMENA: Kako biste bili u mogućnosti pregledati donje ilustracije možda budete trebali instalirati Adobe Flash Player s Adobe.com.

1. Slijedite postupke u odjeljku [Prije rada na unutrašnjosti računala](#).
2. Tijekom ugradnje ili uklanjanja BILOKOJEG hardvera, uvijek osigurajte da su svi podaci ispravno sigurnosno kopirani.
3. Uklonite bateriju, pokrov šarke, tipkovnicu, optički pogon, LCD sklop i naslon za dlan iz sustava.
4. Odspojite kabel I/O ploče.

5. Uklonite sigurnosni vijak I/O ploče.

6. Uklonite I/O ploču iz sustava.



[Povratak na stranicu sa sadržajem](#)

[Povratak na stranicu sa sadržajem](#)

Ventilator

Servisni priručnik za Dell™ Vostro™ 1220

⚠ UPOZORENJE: Prije rada na unutrašnjosti računala pročitajte sigurnosne upute koje ste dobili s računalom. Dodatne sigurnosne informacije potražite na početnoj stranici za sukladnost sa zakonskim odredbama na www.dell.com/regulatory_compliance.

Uklanjanje ventilatora



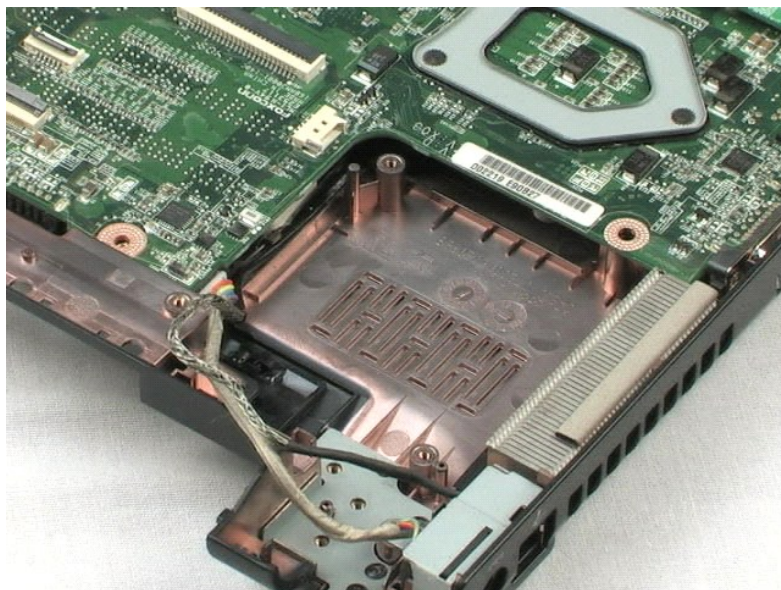
🔧 NAPOMENA: Kako biste bili u mogućnosti pregledati donje ilustracije možda budete trebali instalirati Adobe Flash Player s Adobe.com.

1. Slijedite postupke u odjeljku [Prije rada na unutrašnjosti računala](#).
2. Tijekom ugradnje ili uklanjanja BILIKOJEG hardvera, uvijek osigurajte da su svi podaci ispravno sigurnosno kopirani.
3. Uklonite bateriju, pokrov šarke, tipkovnicu, optički pogon, LCD sklop i naslon za dlan iz sustava.
4. Odspojite kabel ventilatora.

5. Preusmjerite kabele usmjerene kroz ventilator.

6. Uklonite sigurnosni vijak koji pričvršćuje ventilator za sustav.

7. Podignite ventilator iz sustava.



[Povratak na stranicu sa sadržajem](#)

[Povratak na stranicu sa sadržajem](#)

Matična ploča

Servisni priručnik za Dell™ Vostro™ 1220

⚠ UPOZORENJE: Prije rada na unutrašnjosti računala pročitajte sigurnosne upute koje ste dobili s računalom. Dodatne sigurnosne informacije potražite na početnoj stranici za sukladnost sa zakonskim odredbama na www.dell.com/regulatory_compliance.

Uklanjanje matične ploče



🔧 NAPOMENA: Kako biste bili u mogućnosti pregledati donje ilustracije možda budete trebali instalirati Adobe Flash Player s Adobe.com.

1. Slijedite postupke u odjeljku [Prije rada na unutrašnjosti računala](#).
2. Tijekom ugradnje ili uklanjanja **BILOKOJEG** hardvera, uvijek osigurajte da su svi podaci ispravno sigurnosno kopirani.
3. Uklonite bateriju, pokrov šarke, tipkovnicu, optički pogon, LCD sklop, naslon za dlan, Bluetooth® modul, TPM modul, tvrdi disk, I/O ploču i ventilator iz sustava.
4. Odspojite kabel zvučnika iz matične ploče.

5. Odspojite kabel za napajanje iz matične ploče.

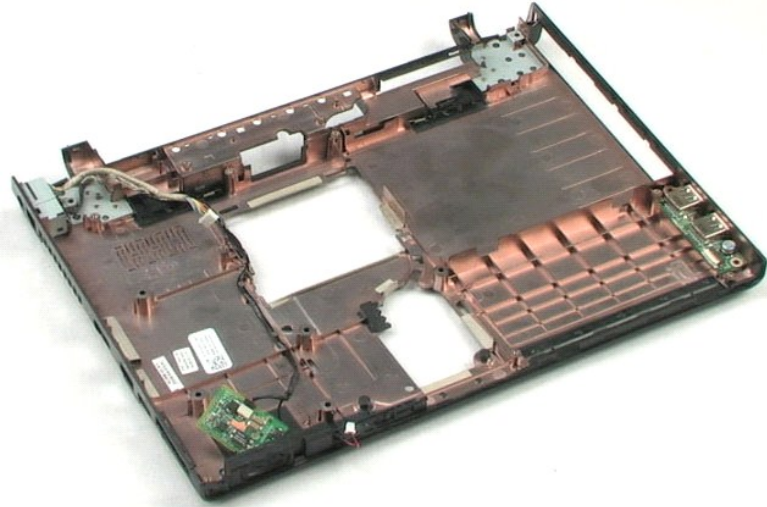
6. Uklonite tri sigurnosna vijka koji pričvršćuju matičnu ploču s donjim plastičnim dijelom.

7. Pažljivo okrenite matičnu ploču.

8. Uklonite sigurnosni vijak iz modemskeg kabela za uzemljenje.

9. Izvadite modem iz matične ploče.

10. Izvadite matičnu ploču iz sustava.



[Povratak na stranicu sa sadržajem](#)

[Povratak na stranicu sa sadržajem](#)

Hladnjak i procesor

Servisni priručnik za Dell™ Vostro™ 1220

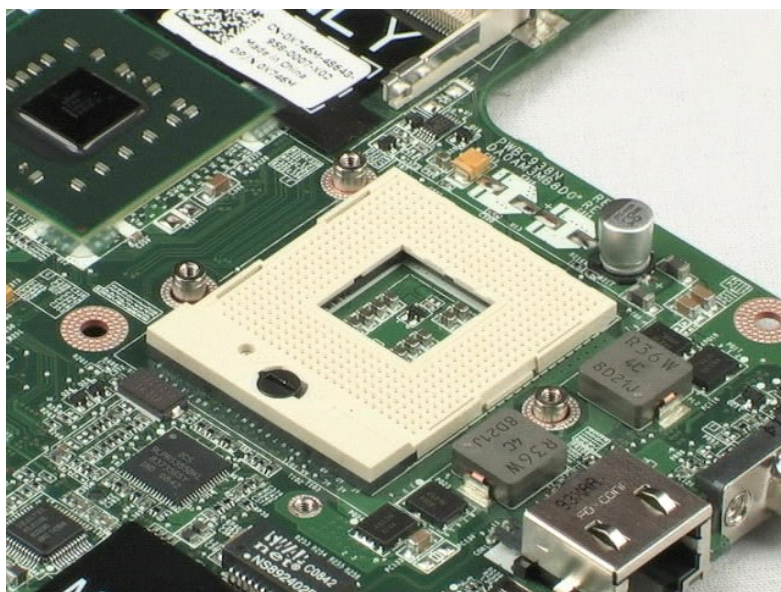
⚠ UPOZORENJE: Prije rada na unutrašnjosti računala pročitajte sigurnosne upute koje ste dobili s računalom. Dodatne sigurnosne informacije potražite na početnoj stranici za sukladnost sa zakonskim odredbama na www.dell.com/regulatory_compliance.

Uklanjanje hladnjaka i procesora



🔧 NAPOMENA: Kako biste bili u mogućnosti pregledati donje ilustracije možda budete trebali instalirati Adobe Flash Player s Adobe.com.

1. Slijedite postupke u odjeljku [Prije rada na unutrašnjosti računala](#).
2. Tijekom ugradnje ili uklanjanja BILO KOJEG hardvera, uvijek osigurajte da su svi podaci ispravno sigurnosno kopirani.
3. Uklonite bateriju, pokrov šarke, tipkovnicu, optički pogon, LCD sklop, naslon za dlan, Bluetooth® modul, TPM modul, tvrdi disk, I/O ploču, ventilator i matičnu ploču iz računala.
4. Odvijte tri sigurnosna vijka koji pričvršćuju hladnjak za matičnu ploču.
5. Podignite hladnjak s matične ploče.
6. Pomoću plosnatog odvijača blokadu s ekscentrom okrenite u smjeru suprotnom od kazaljke sata.
7. Podignite i izvadite procesor iz ležišta.



[Povratak na stranicu sa sadržajem](#)

[Povratak na stranicu sa sadržajem](#)

Modem

Servisni priručnik za Dell™ Vostro™ 1220

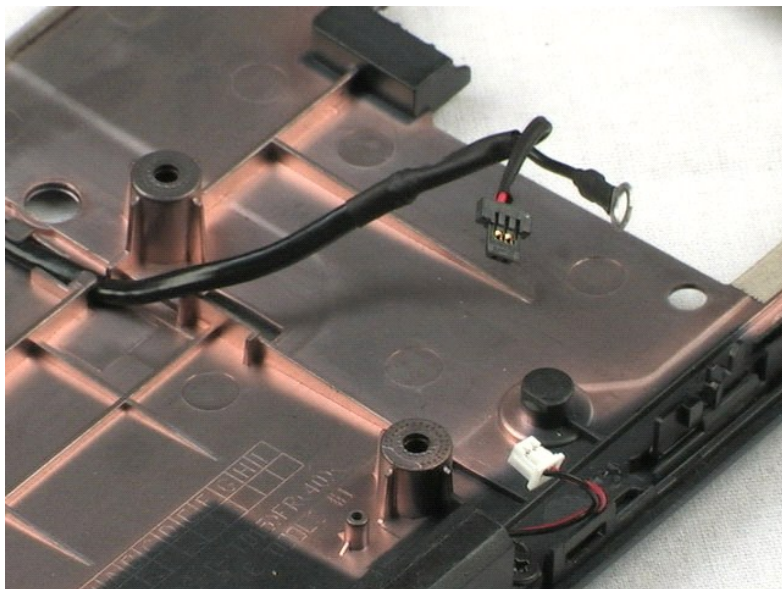
UPOZORENJE: Prije rada na unutrašnjosti računala pročitajte sigurnosne upute koje ste dobili s računalom. Dodatne sigurnosne informacije potražite na početnoj stranici za sukladnost sa zakonskim odredbama na www.dell.com/regulatory_compliance.

Uklanjanje modema



NAPOMENA: Kako biste bili u mogućnosti pregledati donje ilustracije možda budete trebali instalirati Adobe Flash Player s Adobe.com.

1. Slijedite postupke u odjeljku [Prije rada na unutrašnjosti računala](#).
2. Tijekom ugradnje ili uklanjanja BILO KOJEG hardvera, uvijek osigurajte da su svi podaci ispravno sigurnosno kopirani.
3. Uklonite bateriju, pokrov šarke, tipkovnicu, optički pogon, LCD sklop, naslon za dlan, Bluetooth® modul, TPM modul, tvrdi disk, I/O ploču, ventilator i matičnu ploču iz sistema.
4. Odspojite modemski kabel iz modema i uklonite ga iz sustava.



[Povratak na stranicu sa sadržajem](#)

[Povratak na stranicu sa sadržajem](#)

Zvučnik

Servisni priručnik za Dell™ Vostro™ 1220

⚠ UPOZORENJE: Prije rada na unutrašnjosti računala pročitajte sigurnosne upute koje ste dobili s računalom. Dodatne sigurnosne informacije potražite na početnoj stranici za sukladnost sa zakonskim odredbama na www.dell.com/regulatory_compliance.

Uklanjanje zvučnika



📌 NAPOMENA: Kako biste bili u mogućnosti pregledati donje ilustracije možda budete trebali instalirati Adobe Flash Player s Adobe.com.

1. Slijedite postupke u odjeljku [Prije rada na unutrašnjosti računala](#).
2. Tijekom ugradnje ili uklanjanja BILO KOJEG hardvera, uvijek osigurajte da su svi podaci ispravno sigurnosno kopirani.
3. Uklonite bateriju, tipkovnicu, pristupnu ploču, LCD sklop i matičnu ploču iz sustava.
4. Odspojite kabel zvučnika iz matične ploče.

5. Uklonite dva sigurnosna vijka koji pričvršćuju zvučnik za donju plastičnu podlogu.

6. Uklonite zvučnike iz sustava.



[Povratak na stranicu sa sadržajem](#)

[Povratak na stranicu sa sadržajem](#)

LCD maska

Servisni priručnik za Dell™ Vostro™ 1220

⚠ UPOZORENJE: Prije rada na unutrašnjosti računala pročitajte sigurnosne upute koje ste dobili s računalom. Dodatne sigurnosne informacije potražite na početnoj stranici za sukladnost sa zakonskim odredbama na www.dell.com/regulatory_compliance.

Uklanjanje LCD maske



🔧 NAPOMENA: Kako biste bili u mogućnosti pregledati donje ilustracije možda budete trebali instalirati Adobe Flash Player s Adobe.com.

1. Slijedite postupke u odjeljku [Prije rada na unutrašnjosti računala](#).
2. Tijekom ugradnje ili uklanjanja BILO KOJEG hardvera, uvijek osigurajte da su svi podaci ispravno sigurnosno kopirani.
3. Uklonite bateriju, pokrov šarke, tipkovnicu, optički pogon i LCD sklop iz sustava.
4. Lagano pogurajte LCD masku s LSC sklopa.

5. Podignite LCD masku s LCD sklopa.



[Povratak na stranicu sa sadržajem](#)

[Povratak na stranicu sa sadržajem](#)

LCD inverter

Servisni priručnik za Dell™ Vostro™ 1220

⚠ UPOZORENJE: Prije rada na unutrašnjosti računala pročitajte sigurnosne upute koje ste dobili s računalom. Dodatne sigurnosne informacije potražite na početnoj stranici za sukladnost sa zakonskim odredbama na www.dell.com/regulatory_compliance.

Uklanjanje LCD invertera

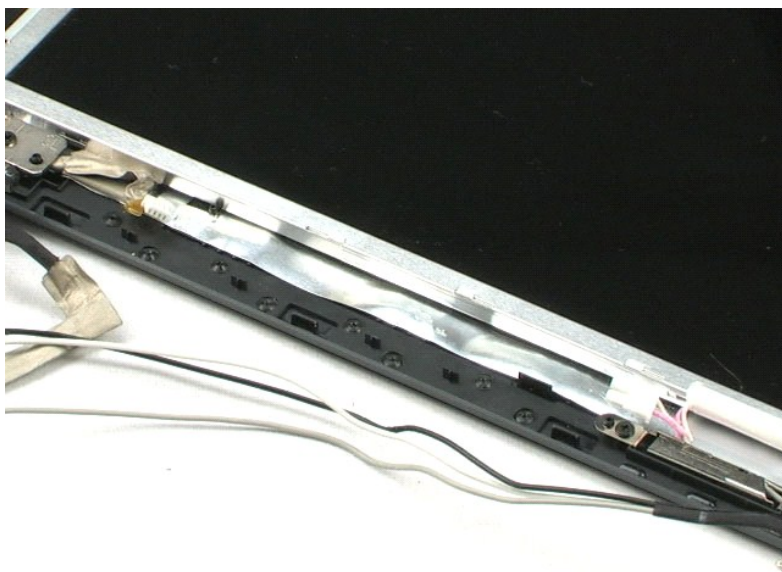


🔧 NAPOMENA: Kako biste bili u mogućnosti pregledati donje ilustracije možda budete trebali instalirati Adobe Flash Player s Adobe.com.

1. Slijedite postupke u odjeljku [Prije rada na unutrašnjosti računala](#).
2. Tijekom ugradnje ili uklanjanja BILO KOJEG hardvera, uvijek osigurajte da su svi podaci ispravno sigurnosno kopirani.
3. Uklonite bateriju, pokrov šarke, tipkovnicu, optički pogon, LCD sklop i LCD masku iz sustava.
4. Odspojite kabel iz invertera.

5. Odspojite drugi kabel iz invertera.

6. Uklonite LCD inverter iz LCD sklopa.



[Povratak na stranicu sa sadržajem](#)

[Povratak na stranicu sa sadržajem](#)

LCD kamera

Servisni priručnik za Dell™ Vostro™ 1220

UPOZORENJE: Prije rada na unutrašnjosti računala pročitajte sigurnosne upute koje ste dobili s računalom. Dodatne sigurnosne informacije potražite na početnoj stranici za sukladnost sa zakonskim odredbama na www.dell.com/regulatory_compliance.

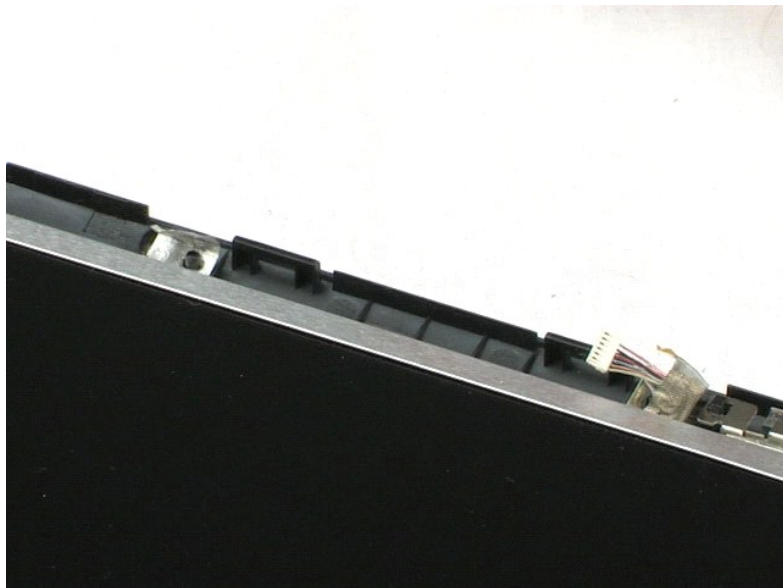
Uklanjanje LCD kamere



NAPOMENA: Kako biste bili u mogućnosti pregledati donje ilustracije možda budete trebali instalirati Adobe Flash Player s Adobe.com.

1. Slijedite postupke u odjeljku [Prije rada na unutrašnjosti računala](#).
2. Tijekom ugradnje ili uklanjanja BILO KOJEG hardvera, uvijek osigurajte da su svi podaci ispravno sigurnosno kopirani.
3. Uklonite bateriju, pokrov šarke, tipkovnicu, optički pogon, LCD sklop i LCD masku iz sustava.
4. Odspojite kabel kamere iz kamere.

5. Uklonite kameru iz LCD sklopa.



[Povratak na stranicu sa sadržajem](#)

[Povratak na stranicu sa sadržajem](#)

LCD ploča

Servisni priručnik za Dell™ Vostro™ 1220

⚠ UPOZORENJE: Prije rada na unutrašnjosti računala pročitajte sigurnosne upute koje ste dobili s računalom. Dodatne sigurnosne informacije potražite na početnoj stranici za sukladnost sa zakonskim odredbama na www.dell.com/regulatory_compliance.

Uklanjanje LCD ploče



🔧 NAPOMENA: Kako biste bili u mogućnosti pregledati donje ilustracije možda budete trebali instalirati Adobe Flash Player s Adobe.com.

1. Slijedite postupke u odjeljku [Prije rada na unutrašnjosti računala](#).
2. Tijekom ugradnje ili uklanjanja BILOKOJEG hardvera, uvijek osigurajte da su svi podaci ispravno sigurnosno kopirani.
3. Uklonite bateriju, pokrov šarke, tipkovnicu, optički pogon, LCD sklop i LCD masku iz sustava.
4. Odspojite kabel kamere iz kamere.

5. Odspojite bijeli i ružičasti kabel iz LCD invertera.

6. Uklonite šest sigurnosnih vijaka koji pričvršćuju LCD ploču na LCD sklop.

7. Okrenite LCD ploču.

8. Odspojite LCD kabel iz LCD ploče.

9. Podignite LCD ploču s LCD plastike.



[Povratak na stranicu sa sadržajem](#)

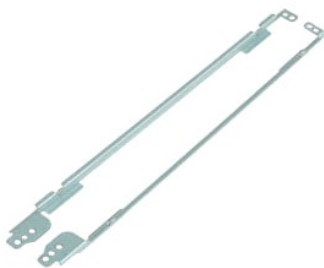
[Povratak na stranicu sa sadržajem](#)

LCD vodilice

Servisni priručnik za Dell™ Vostro™ 1220

⚠ UPOZORENJE: Prije rada na unutrašnjosti računala pročitajte sigurnosne upute koje ste dobili s računalom. Dodatne sigurnosne informacije potražite na početnoj stranici za sukladnost sa zakonskim odredbama na www.dell.com/regulatory_compliance.

Uklanjanje LCD vodilica



📌 NAPOMENA: Kako biste bili u mogućnosti pregledati donje ilustracije možda budete trebali instalirati Adobe Flash Player s Adobe.com.

1. Slijedite postupke u odjeljku [Prije rada na unutrašnjosti računala](#).
2. Tijekom ugradnje ili uklanjanja BILIKOJEG hardvera, uvijek osigurajte da su svi podaci ispravno sigurnosno kopirani.
3. Uklonite bateriju, pokrov šarke, tipkovnicu, optički pogon, LCD sklop, LCD masku i LCD ploču iz sustava.
4. Uklonite dva vijka iz jedne LCD vodilice.

5. Uklonite LCD vodilicu s LCD ploče.

6. Okrenite LCD ploču.

7. Uklonite dva vijka iz druge LCD vodilice.

8. Uklonite preostalu LCD vodilicu s LCD ploče.



[Povratak na stranicu sa sadržajem](#)

[Povratak na stranicu sa sadržajem](#)

LCD šarke

Servisni priručnik za Dell™ Vostro™ 1220

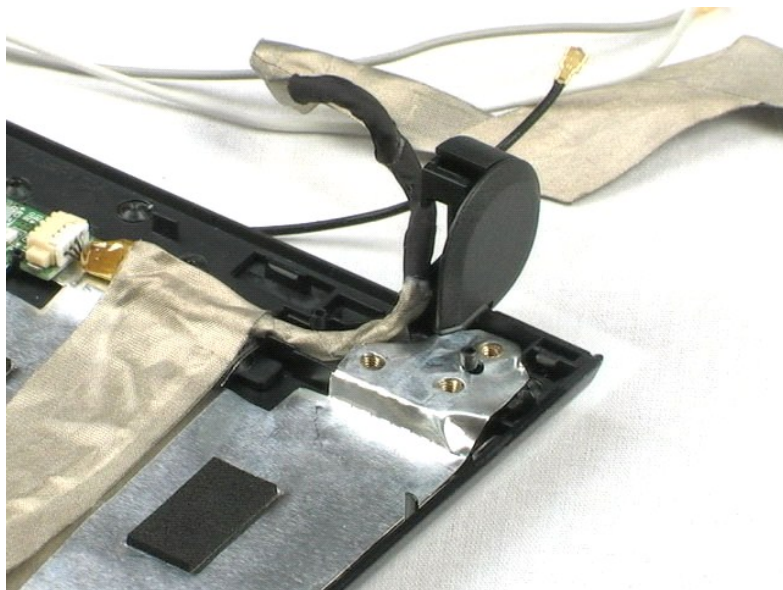
⚠ UPOZORENJE: Prije rada na unutrašnjosti računala pročitajte sigurnosne upute koje ste dobili s računalom. Dodatne sigurnosne informacije potražite na početnoj stranici za sukladnost sa zakonskim odredbama na www.dell.com/regulatory_compliance.

Uklanjanje šarki za LCD



🔧 NAPOMENA: Kako biste bili u mogućnosti pregledati donje ilustracije možda budete trebali instalirati Adobe Flash Player s Adobe.com.

1. Slijedite postupke u odjeljku [Prije rada na unutrašnjosti računala](#).
2. Tijekom ugradnje ili uklanjanja BILO KOJEG hardvera, uvijek osigurajte da su svi podaci ispravno sigurnosno kopirani.
3. Uklonite bateriju, pokrov šarke, tipkovnicu, optički pogon, LCD sklop, LCD masku i LCD ploču iz sustava.
4. Uklonite sigurnosni vijak s desne šarke.
5. Uklonite desnu šarku.
6. Uklonite sigurnosni vijak s lijeve šarke.
7. Uklonite lijevu šarku.



[Povratak na stranicu sa sadržajem](#)

Radovi na vašem računalu

Servisni priručnik za Dell™ Vostro™ 1220

- [Prije rada na unutrašnjosti računala](#)
- [Preporučeni alati](#)
- [Isključivanje računala](#)
- [Nakon rada na unutrašnjosti računala](#)

Prije rada na unutrašnjosti računala

Kako biste zaštitili vaše računalo od mogućih oštećenja i radi vaše osobne zaštite, pridržavajte se sljedećih sigurnosnih uputa. Ako nije navedeno drugačije, svaki postupak u ovom dokumentu podrazumijeva postojanje sljedećih uvjeta:

- 1 da ste obavili dolje navedene korake.
- 1 da ste pročitali sigurnosne upute koje ste dobili zajedno s vašim računalom.
- 1 Komponenta se može zamijeniti ili--ako je zasebno kupljena--instalirati tako da se postupak uklanjanja izvrši obrnutim redoslijedom.

- ⚠ **UPOZORENJE:** Prije rada na unutrašnjosti računala pročitajte sigurnosne upute koje ste dobili s računalom. Dodatne sigurnosne informacije potražite na početnoj stranici za sukladnost sa zakonskim odredbama na www.dell.com/regulatory_compliance.
- ⚠ **OPREZ:** Mnogi popravci smiju se izvršiti samo od strane ovlaštenog servisnog tehničara. Smijete vršiti samo pronalaženje problema i sitne popravke kako što se ovlaštenu u svojoj dokumentaciji o proizvodu ili po uputama tima online ili putem telefonske usluge i podrške. Vaše jamstvo ne pokriva oštećenja uzrokovana servisiranjem koje tvrtka Dell nije ovlastila. Pročitajte i slijedite sigurnosne upute koje su isporučene s uređajem.
- ⚠ **OPREZ:** Kako biste izbjegli elektrostatičko pražnjenje, uzemljite se koristeći ručnu traku za uzemljenje ili povremeno dotaknite neobojenu metalnu površinu, kao što je priključak na stražnjoj strani računala.
- ⚠ **OPREZ:** Rukujte komponentama i karticama s pažnjom. Ne dotičite komponente ili kontakte na kartici. Karticu pridržavajte za rubove ili za metalni nosač. Komponente poput procesora pridržavajte za rubove, a ne za pinove.
- ⚠ **OPREZ:** Kada odspojite kabel, vucite ga za utikač ili jezičac za povlačenje, a ne sami kabel. Neki kabeli imaju priključke s jezičcima za blokiranje. Ako odspojite taj tip kabela, prije odspajanja pritisnite jezičke za blokiranje. Dok razdvajate priključke, držite ih poravnate i izbjegavajte krivljenje bilo kojeg od pinova priključka. Također, prije ukopčavanja kabela, pobrinite se da su oba priključka pravilno okrenuta i poravnata.
- 📌 **NAPOMENA:** Boja računala i određene komponente računala mogu se razlikovati od onih prikazanih u ovom dokumentu.

Kako biste izbjegli oštećivanje računala, izvršite sljedeće korake prije nego što započnete s radom na unutrašnjosti računala.

1. Pobrinite se da je radna površina ravna i čista kako se pokrov računala ne bi ograbao.
 2. Isključite računalo (vidi odjeljak [Isključivanje računala](#)).
 3. Ako je računalo povezano s priključnim uređajem (priklučen) poput dodatne medijske podloge ili dodatnog odjeljka za bateriju, odvojite ga.
- ⚠ **OPREZ:** Za iskopčavanje mrežnog kabela, najprije iskopčajte kabel iz svog računala i potom iskopčajte kabel iz mrežnog uređaja.
 - 4. Iskopčajte sve mrežne kabele iz svog računala.
 - 5. Iskopčajte svoje računalo i sve priključene uređaje iz svih električnih izvora napajanja.
 - 6. Zatvorite zaslon i računalo okrenite naopako na ravnoj radnoj površini.
- ⚠ **OPREZ:** Kako biste izbjegli oštećivanje matične ploče, prije servisiranja računala morate ukloniti bateriju.
 - 7. Uklonite bateriju (pogledajte odlomak [Uklanjanje baterije](#)).
 - 8. Okrenite računalo gornjom stranom prema gore.
 - 9. Otvorite zaslon.
 - 10. Pritisnite gumb za uključivanje i isključivanje kako biste uzemljili matičnu ploču.
- ⚠ **OPREZ:** Kako biste se zaštitili od strujnog udara, prije otvaranja zaslona računalo obavezno iskopčajte iz električne utičnice.
 - ⚠ **OPREZ:** Prije nego što dotaknete bilo koji dio u unutrašnjosti računala, uzemljite se dodirivanjem neobojene metalne površine, poput metalnog dijela na poleđini računala. Dok radite, povremeno dotaknite nebojanu metalnu površinu kako bi ispraznili statički elektricitet koji bi mogao oštetiti unutarnje komponente.
 - 11. Izvadite sve umetnute ExpressCard ili Smart Card kartice iz odgovarajućih utora.
 - 12. Uklonite tvrdi disk (pogledajte [Uklanjanje tvrdog diska](#)).

Preporučeni alati

Za izvršavanje postupaka iz ovog dokumenta možda će vam trebati sljedeći alati:


- 1 mali ravni odvijač
- 1 #0 Phillips odvijač
- 1 #1 Phillips odvijač
- 1 malo plastično šilo
- 1 CD s programom za ažuriranje Flash BIOS-a

Isključivanje računala

- ⚠ **OPREZ:** Kako biste izbjegli gubitak podataka, prije isključivanja računala spremite i zatvorite sve otvorene datoteke i zatvorite sve otvorene programe.

1. Isključite operacijski sustav:

1 U sustavu Windows Vista®:

Kliknite na **Start** , zatim kliknite na strelicu u donjem desnom kutu izbornika **Start** na način prikazan u nastavku, a zatim kliknite na **Shut Down (Isključiti)**.



1 U sustavu Windows® XP:


Kliknite na **Start** → **Isključi računalo** → **Isključiti**.

Računalo se isključuje nakon što se dovrši postupak odjave operacijskog sustava.


2. Provjerite da li je računalo kao i svi priključeni uređaji isključeni. Ako se vaše računalo i priključeni uređaji nisu automatski isključili nakon odjave operacijskog sustava, kako biste ih isključili pritisnite i približno 4 sekunde držite gumb za uključivanje.

Nakon rada na unutrašnjosti računala

Nakon što ste završili bilo koji postupak zamjene, prije uključivanja računala provjerite jeste li priključili sve vanjske uređaje, kartice i kabele.

 **OPREZ:** Kako biste izbjegli oštećivanje računala, koristite isključivo bateriju namijenjenu za dotično Dell računalo. Nemojte koristiti baterije koje su namijenjene za druga Dell računala.

1. Priključite sve vanjske uređaje, kao što je replikator priključka, dodatna baterija ili medijska baza i zamijenite sve kartice, kao što je ExpressCard.
2. Priključite sve telefonske ili mrežne kabele na svoje računalo.

 **OPREZ:** Kako biste priključili mrežni kabel, najprije ga priključite u mrežni uređaj i zatim u računalo.

3. Ponovno postavite [bateriju](#).
4. Priključite svoje računalo i sve priključene uređaje na njihove izvore električnog napajanja.
5. Uključite računalo.

[Povratak na stranicu sa sadržajem](#)